

Installation et utilisation de Pickit2

Aller chercher Pickit2 sur le site de Microchip

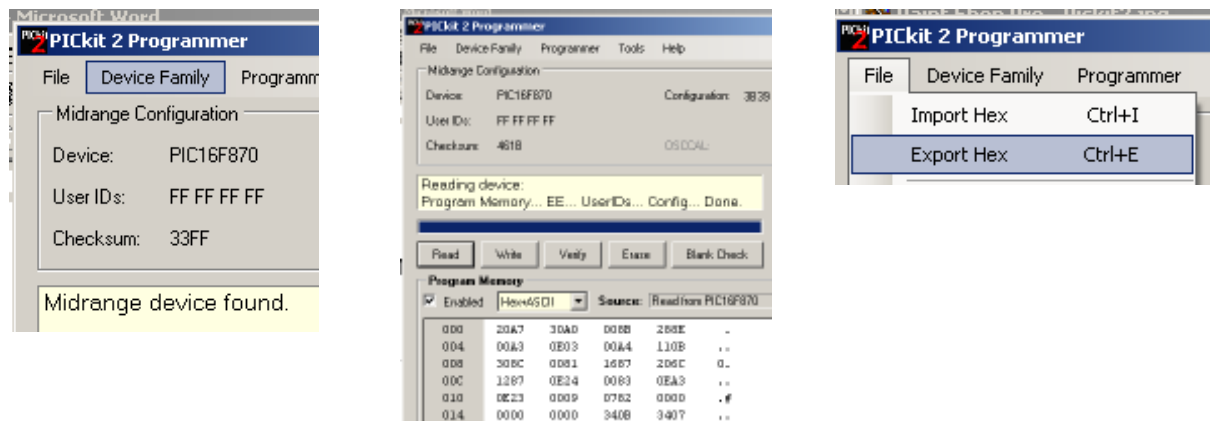


Trouver un Pickit 2 V2.50 download (ou version ultérieure). On trouve parfois le document word ci-dessous avec entre autre le lien vers le firmware

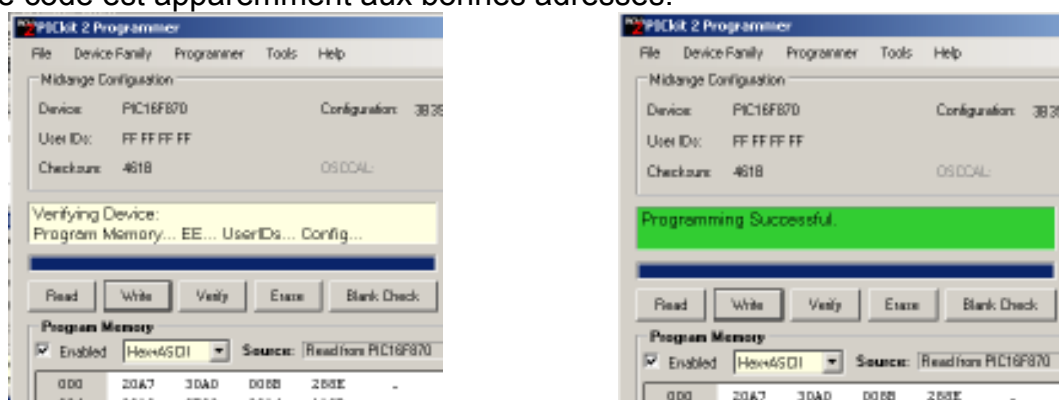


A la fin de l'installation, le PC doit signaler qu'il a reconnu le PicKit2, s'il est connecté. Connecter le Wellbot, Bimo ou autre avec la sélection « Midrange ». Le 16F870 (16F676 avec Bimo) doit être reconnu s'il est connecté.

Lire le contenu en cliquant sur « Read ». Sauver éventuellement en exportant si vous voulez pouvoir recharger le même programme ultérieurement.



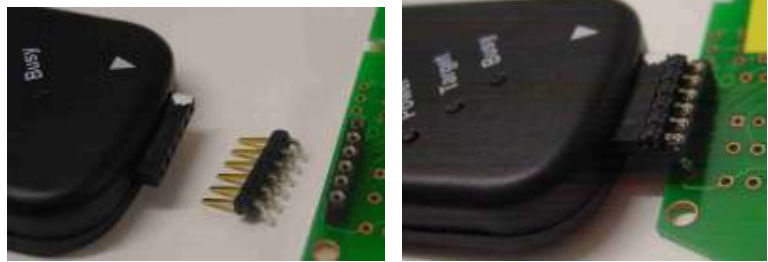
Charger votre programme préparé avec Smile-NG ou un compilateur qui génère un format Hex compatible (Import). Avant de programmer avec la case « Write », vérifier que le code est apparemment aux bonnes adresses.



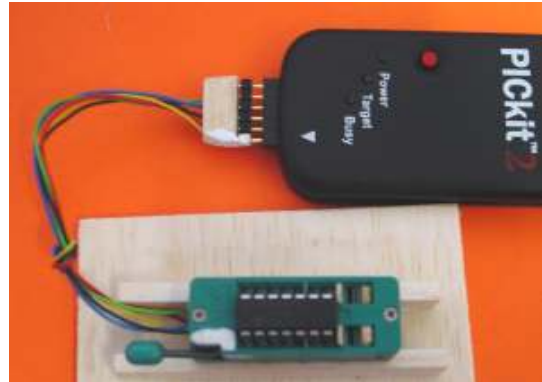
On peut alimenter en cliquant sur la case «On» et observer immédiatement le comportement.

Programmation du Bimo

Pour programmer le Bimo depuis le Pickit2, une barrette 0.7mm coudée (ou droite) suffit. Il faut un peu mailler pendant la programmation pour que les 5 contacts soient garantis.



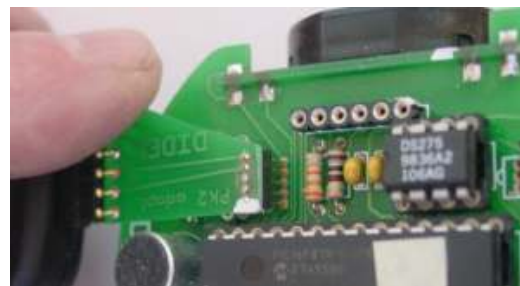
Pour programmer un processeur, un socle et un câble de liaison est nécessaire. Didel a des solutions pour programmer des PICs 6 à 40 broches en boîtier miniature ou « dual in line ».



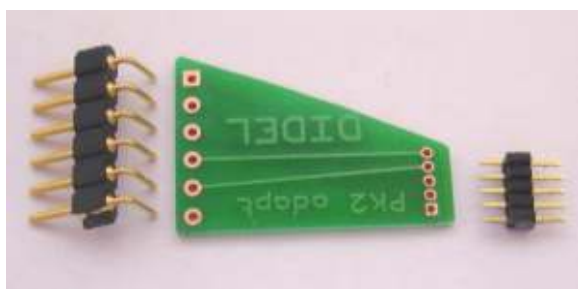
Pk2 - Kit adaptateur pour programmer le Wellbot870 et le Bimotel/Emir

Le connecteur de programmation au pas de 1.27mm nécessite un câble qui dépend du programmeur de PIC. L'adaptateur Pk2 est compatible avec le Pickit2 de Microchip/Burnon.

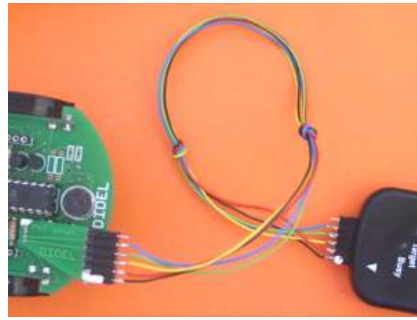
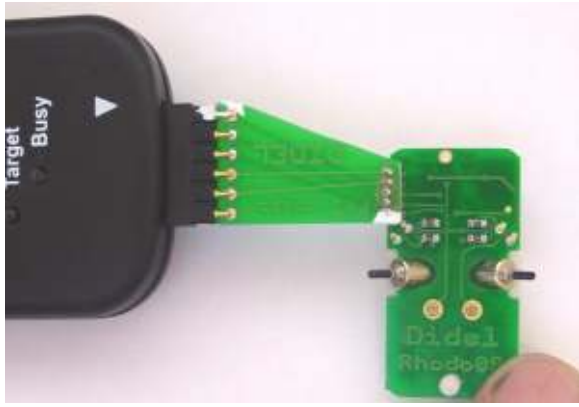
Ne pas enclencher le robot quand le Pickit2 est connecté.



Le kit contient un circuit imprimé sur lequel sont soudés les deux connecteurs mâles.



Un connecteur femelle est prévu pour être monté sur la carte processeur, mais si la programmation est rare, l'adaptateur peut être tenu à la main avec un effort d'inclinaison sur les broches pour garantir un bon contact pendant la programmation (photo du haut).



L'adaptateur est également prévu pour reprogrammer les modules Rhodo, Emir, Ub4, Momo, etc.

Un câble souple de 20-50cm reliant le programmeur à l'adaptateur (on éloigne le connecteur mâle avec 5 fils très souples) offre l'avantage de permettre de vérifier l'action sur les roues sans déconnecter le programmeur.